



Meditation Monthly International

La Vida Interior del Agni Yogui

Por Joleen D. DuBois

Cada Agni Yogui, cada discípulo grupal¹, posee una Vida Interior, una vida que está relacionada con los Mundos Supramundanos², el Cáliz³, el Angel Solar, y niveles más profundos.

La Vida Interior de un Agni Yogui es su futuro; es el infinito. La Vida Interior se compone de los principios de Belleza, Bondad, Rectitud, Alegría, y Libertad. La Vida Interior de un Agni Yogui está en oposición polar a la vida terrenal y externa de la consciencia de las masas.

Por ejemplo, el Agni Yogui George Gurdjieff (1866-1949), educado en la Armenia Rusa y considerado un Místico, fue ejemplar de aquél que posee una Vida Interior. En el 1912, cuando rondaba los cuarenta y seis años de edad comenzó a educar sobre el desarrollo armonioso del hombre. Gurdjieff fue amigo del padre de Torkom Saraydarian. Torkom era un niño cuando Gurdjieff visitaba la familia y, sentado en su falda, escuchaba las historias que Gurdjieff le contaba.

Desde la niñez, a Gurdjieff se le estimuló a esforzarse para fortalecer su Vida Interior. Se le estimuló a que buscara la razón de su existencia, a descubrir, por ejemplo, cómo y por qué funciona el Universo, o cómo funciona un automóvil—a pensar científicamente. Viajó extensamente a través de Egipto, India, Pakistán y otros países, buscando respuestas a sus profundas preguntas.

Gurdjieff creía firmemente en la educación y al igual que Tagore, Einstein, Roerich y otros, creía en la importancia de la educación del alma junto al desarrollo del conocimiento intelectual. Cuando se le preguntó si su destino era convertirse en sacerdote, Gurdjieff contestó: “No. Creo

que cuando una persona se hace amiga de un sacerdote, perderá su fe.” Los Grandes Seres como Gurdjieff, Tagore, Einstein, Nicolás y Helena Roerich, Helena Blavatsky y, más recientemente, Torkom Saraydarian, tenían una Vida Interior que les dio forma a su vida externa. Se reconoce la Vida Interior por sus labores creativas y servicio sacrificado.

Sé que muchos de ustedes poseen una Vida Interior, mientras que otros se esfuerzan para cultivar la consciencia que les revele la misma. Aún así, la Vida Interior es una vida expansiva, de tal suerte que cuando una persona ha construido su Vida Interior, nunca podrá decir “he terminado”.

Grupos tales como éste, ofrecen actividades educativas y disciplinas espirituales que estimulen a sus miembros, amistades, y buscadores, a diseñar un medioambiente que

continúa en la pág 3



Carta de la Red de Colaboradores



White Mountain
Education Association
Meditation Monthly International

VOL. XXVII Núm. 6

MMI se encuentra en
la pág web –
<http://www.wmea-world.org>
E-mail – staff@wmea-world.org

© 1982–2010
White Mountain Education Association
Todos los derechos están reservados.
Se prohíbe cualquier reproducción
en todo o en parte sin previa autorización.

CONTENIDO

La Vida Interior Del Agni Yogui.....	1
Carta de la Red de Colaboradores	2
Calendario	7

Arte de la portada por Nicolás Roerich

Queridos Amigos,

El 22 de junio marcó el lanzamiento de nuestro boletín informativo por correo electrónico, una publicación que será dedicada a compartir ideas sobre la Enseñanza, y cómo celebrar la luna llena cada mes, e incluirá anuncios relacionados a las actividades de WMEA. Para unirse a la lista de envíos y recibir nuestro boletín por correo electrónico visite nuestra página web (wmea-world.org) busque bajo el enlace “Qué está sucediendo” y escoja “Eventos Especiales”.

Septiembre también marca el inicio de las transmisiones internacionales en vivo de nuestras Charlas Dominicales semanales totalmente gratuitas—aunque siempre damos la bienvenida a donaciones, que son deducibles para efectos contributivos. Durante los últimos nueve meses hemos experimentado, comprado nuevo equipo para viabilizarlo, expandido y mejorado nuestro equipo de cámara, añadido nuevas computadoras con vídeo, y cosas por el estilo. Con la asistencia de nuestros voluntarios expertos, estamos listos para lanzar nuestras transmisiones internacionalmente. Para suscribirse a las transmisiones en vivo de nuestras Charlas Dominicales, en su horario de las 10 a.m. horario Estándar de la Montaña, vaya a nuestra página web y busque bajo “Qué está sucediendo” por el enlace de Transmisiones en VIVO.

Tengo además un anuncio fantástico que deseo compartir con ustedes: desde esta fecha en adelante, cada edición del *Meditation Monthly International* será publicada en dos idiomas: inglés y español. Ambas ediciones estarán disponibles *gratuitamente* en la página web de WMEA, o si desea una copia impresa, por una módica suma.

El itinerario de publicación para la versión en español, ya sea electrónica o impresa, será aproximadamente una semana luego de la publicación de la

edición en inglés. Estamos tan agradecidos de todo nuestro equipo de publicaciones. A pesar de que son voluntarios dedicados, también son profesionales: escritores profesionales, editores, y expertos en computadoras y diseño de páginas web. Además, todos son estudiantes y conocedores de la Sabiduría Eterna desde hace mucho tiempo. Expresemos nuestra gratitud a Kathryn Agrell, principal asistente editorial; Shary Singer, quien crea, diseña y formatea cada edición de MMI además de asistir en la edición; Cathy Ross, correctora; Jennifer Santiago del grupo de estudio de WMEA Puerto Rico, quien fija y actualiza el Calendario de Eventos; Roxana Badillo, traductora al español; y Saskia Frau, asistente de traducción al español.



Ahora quisiera compartir con ustedes lo que la Enseñanza del Agni Yoga tiene que decir sobre el tema del “Lenguaje y la Vida Interior”:

“Ya les he hablado sobre la comprensión interna de los idiomas. Escriban esta leyenda: Una vez se proclamó que había una Gran Sacerdotisa que podía entender cualquier idioma por medio de la conciencia interna y que ocurrían grandes resultados. Emisarios de tierras lejanas le hablaban en su propio idioma y ella les entendía. Así se creó una leyenda sobre un idioma eterno.

Mas una multitud quiso convencerse de ello. Se trajeron a muchos extranjeros y se hizo descender, a la sacerdotisa, bajo protesta, del octavo piso donde se hallaba. Y nada se manifestó a las personas y los ex-

continúa en la pág 6

continua de la pág 1

proporciona senderos hacia la construcción de una vida interior.

Por ejemplo, tomemos la música. Alguna de la música que cantamos en el grupo ha sido compuesta desde un alto nivel; una frecuencia que pueda hollar el camino hacia la Vida Interior. Una de esas composiciones fue compuesta a base de un antiguo mantram llamado Avira Virma Yeti. La música está compuesta de armonías que se encuentran en la música, sonido y color del plano mental superior, que armonizan con el ritmo del mantram. El Avira Virma Yeti es un mantram que se traduce como “Oh Ser que revelas el Ser, Revélate en mí.” Cuando se canta o recita este mantram en su lenguaje antiguo, como lo ha hecho el coro, algunos sólo tendrán un pequeño entendimiento del mantram. Sin embargo, si la persona tiene una Vida Interior, podrá recitar o cantar el mantram desde un nivel de Supraconsciencia, experimentando un nivel de fuego muy refinado, un fuego compuesto de Materia Prima. La Materia Prima se encuentra en los cimientos del Universo y conduce el fuego del Espíritu. Cuando se escucha el mantram cantado o recitado algunos solamente escucharán una canción con palabras inusuales; otros serán elevados hacia la Vida Interior, haciéndose uno con el Ser.

Cuando tu consciencia alcanza ese nivel, podrás entender las capas del mantram que se van revelando. Según se recita el mantram, chispas de fuego se encienden —una tras otra— de tal forma que te pone en contacto con el Ser. Esta es una experiencia de la Vida Interior. Cuando regresas de esa experiencia al nivel normal de consciencia, te sentirás como si hubieses experimentado un éxtasis, una fiesta espiritual que ha regenerado tu Vida Interior, tu vida *Supraconsciente*.

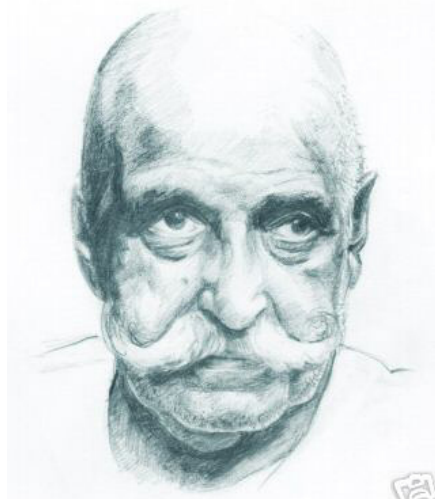
La Vida Interior es la vida Supraconsciente. Una vez experimentas la recitación del Avira Yeti, o aún del Gayatri que es otro mantram antiguo, sentirás no

solamente los efectos regeneradores del mantram, sino que crece en ti el flujo de la aspiración.

Visiones desde el Mundo Real de Gurdjieff

Lo que sigue es una descripción del efecto que tiene sobre la persona, la pronunciación de las palabras, según enseñó George Gurdjieff.⁴

“Cuando pronuncias la palabra ‘yo’, tendrás una sensación puramente subjetiva en la cabeza, el pecho, la espalda, *en conformidad con el estado en que te encuentres en el momento*. No debes pronunciar ‘yo’ mecánicamente como una



George Ivanovitch Gurdjieff

palabra, sino como una resonancia. Esto significa que al pronunciar la palabra ‘yo’ deberás escuchar cuidadosamente cualquier sensación interior. Luego, cuando tengas esta experiencia estarás vigilante para nunca más pronunciar la palabra ‘yo’ automáticamente, no importa cuántas veces la digas, pues ahora ésta tiene un significado totalmente distinto para ti.

“La segunda palabra es ‘deseo’. Con tu cuerpo completo siente la vibración que ocurre cuando pronuncias la palabra.

“La tercera palabra es ‘recordar’. A

todo hombre cuando recuerda, le ocurre un proceso perceptible y muy sutil en medio del pecho.

“La cuarta palabra es ‘A Mí Ser’. Cuando dices o piensas ‘a mí ser’ debes referirte a todo tu ser. Usualmente, cuando dices la palabra ‘a mí’ estás acostumbrado a referirte a un pensamiento, un sentimiento, o al cuerpo. Ahora deberás incorporar el todo, el entorno, el cuerpo y todo lo que hay en él.

“Las cuatro palabras, cada una por sí misma, tienen su propia naturaleza y su propio lugar de resonancia.”

Gurdjieff dice: “Si todas las cuatro palabras resonaran en uno y el mismo lugar, no sería posible para las cuatro resonar con la misma intensidad. Nuestros centros son como baterías galvánicas desde las que fluye corriente por cierto periodo de tiempo, si se oprime un botón. Luego se detiene y hay que soltar el botón para que la batería galvánica vuelva a recargarse con electricidad.

“Pero en nuestros centros el gasto de energía es aún más rápido que el de una batería galvánica (que produce un impacto eléctrico). A estos centros nuestros, que producen una resonancia cuando pronunciamos cada una de las cuatro palabras, hay que darles un turno de descanso para que puedan responder. Cada uno de los centros posee su propia batería. Mientras estoy diciendo ‘yo’ un centro contesta ‘deseo’; otro centro ‘recordar’; un tercero, ‘a mí’ ser; y aún otro más.”

La persona que ha construido una Vida Interior se torna cada vez más particular en lo que dice y cómo lo dice, sabiendo que la vibración de sus palabras afectará no solamente su centros sino el de los otros también.

Pasos para experimentar la Vida Interior

Meditación. La Meditación es *una disciplina para construir la Vida Interior*.

Hay otra forma de experimentar la Vida Interior; es a través de la gracia de tu karma. A través de un acuerdo con tu Angel Solar y el Maestro, puedes en ciertos momentos, experimentar un contacto con los reinos Supraconscientes.

Cuando decimos que una persona tiene una Vida Interior, estamos diciendo que ésta es una persona que deliberada y conscientemente se retrae del nivel normal de consciencia hacia los reinos de la Supraconsciencia – meta de todos los Agni Yoguis. Sin embargo, la consciencia de la mayoría de los seres humanos está formada, primordialmente, por la vida terrenal.

En este grupo enfatizamos la importancia de la meditación regular, para que eventualmente cada persona aprenda cómo penetrar la Vida Interior, hacia los reinos Supraconscientes de Luz.

Experimentando la Vida Interior es que podrás experimentar inimaginable Belleza, la Vida Creativa.

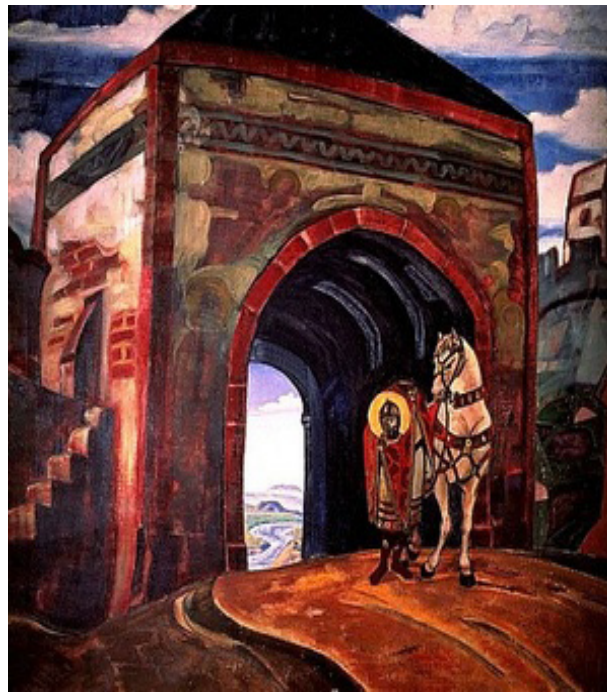
La música es una forma de meditación, porque a través del ritmo, el sonido y el color, el estudiante crea un sendero hacia su Vida Interior. Sin embargo, una vez se comienza este proceso, éste tiene que cuidar su vida de modo que no destruya lo que está construyendo si regresa a su antiguo nivel de consciencia, la vida de la personalidad.

En el Nuevo Testamento, Mateo 6:6, es que el Cristo dice: “Cuando ores, entra en tu Aposento Interior, y cerrada la puerta, ora a tu Padre que está en secreto.”

El Aposento Interior es el “cuarto” de la Supraconsciencia. “Cerrar la puerta” significa sustraerte de los cuerpos físico, emocional, y del plano mental inferior, en conformidad con tu evolución actual. A mayor Vida Interior, más rápidamente vendrán las contestaciones a tus plegarias y meditaciones desde tu Aposento

Interior. Según entras a tu Aposento Interior, estarás unos momentos con tu Angel Solar y más tarde, con tu verdadero Ser.

El Aposento Interior es parte de tu consciencia, si esa parte de la misma ha sido edificada. El Aposento Interior es ese estado de consciencia en el cual te unes con la Luz Mayor que habita en ti, tu Angel Solar, Quien previamente, estaba oculto de ti.



San Mercurio por Nicolás Roerich

Es interesante saber que aquéllos que caminan el Sendero de la purificación, ocasionalmente, caerán en depresiones del alma. Estos ciclos ocurren cuando el Angel Solar estimula el contenido del subconsciente causando que los escombros suban a la superficie, ocasionando algunas veces que el estudiante pierda de vista su Belleza.

Cuando esto ocurre, instruimos a la persona (1) a entrar en retiro por un día o por un período más extenso; (2) a cantar, y (3) a meditar sobre la Belleza.

Si crees que estás experimentando una depresión del alma debes intentar retirarte a un lugar tranquilo, un lugar

que sea considerado sagrado—preferiblemente en montañas elevadas—y allí sonar la palabra *Belleza* como un mantram. Luego de un tiempo, usualmente tras esfuerzos reiterados, comenzarás a sentirte feliz, saludable, inspirado y energético. ¿Por qué? Porque la gracia de tu karma habrá estimulado tu consciencia hacia el alcance de los reinos Supramundanos.

En retiros, los Agni Yogui sonarán el mantram *Belleza* como una disciplina para mantener su experiencia en los reinos Supramundanos por un mayor lapso de tiempo. Esto ocurre porque, ordinariamente, al vivir en el mundo externo no les es posible alcanzar estados elevados de la Vida Interior.

¿Por qué meditar en la Belleza? Porque se nos dice que la Belleza es la Causa de todas las formas. El mantram de la *Belleza* abrirá muchas puertas de la consciencia hacia reinos superiores.

Las pinturas de Nicolás Roerich

Según estudias cuidadosamente las pinturas de Nicolás Roerich, verás portales. Los portales abren entradas hacia reinos superiores de Belleza; los portales le abren a la consciencia las puertas de los reinos superiores.

Verás a los Protectores del portal, *que simbolizan a tu Angel Solar, al Maestro o al Cristo*. “Grandes Maestros que han aparecido en diversas naciones y países bajo imágenes diversas, son los Portales hacia el Espíritu.”⁵

Desarrollo armonioso de todos los vehículos

El desarrollo armonioso de todos los vehículos para la Vida Interior deberá implicar todos los vehículos de uno, no solamente el físico. Esta disciplina deberá desarrollarse a través de la labor, el esfuerzo y la disciplina, para tener ac-

ceso a los reinos Supraconscientes.

Según mencioné previamente, en algunas ocasiones y por la gracia de su karma, a una persona se le permite tener un momento de contacto con los reinos Supraconscientes, o acceder el Aposento Interior. ¿Qué significa esto? Esto significa que su consciencia está mucho más adelantada que el contenido de su mente subconsciente, debido a sus previos logros de consciencia. Sin embargo, todavía no tiene “libre acceso” a este reino de la Vida Interior, porque todavía tiene que purificar y desarrollar armoniosamente sus tres cuerpos inferiores.

Ciclos

Algunas personas durante (a) ciertos ciclos sagrados del año, o (b) durante ciclos de siete, nueve, o veintiocho años (c) cuando están presentes en ciertos lugares sagrados, debido a su pureza experimentarán contacto con los reinos internos de luz, si no tienen en su naturaleza ningún obstáculo contra las energías que se reciben.

Una Vida Interior más activa

El tener una consciencia en la cual la Vida Interior esté más activa que la vida externa requiere

- (a) un corazón puro;
- (b) una naturaleza desinteresada y de sacrificio;
- (c) y amor puro hacia los demás.

Tal persona tendrá una Vida Interior muy activa —una en la que mientras trabaja o se desempeña en alguna labor de su vida externa, podrá retirar parte de su consciencia y entrar en la Vida Interior para atender la necesidad de algún alma en dificultades, o responder a un pedido de su Maestro. Es el hilo del Antahkarana el que permite a la persona entrar en contacto con los mundos Internos.

El Agni Yogui que está construyendo el Antahkarana, la Vida Interior, estará dedicado a la toma de ciertas iniciaciones de consciencia hasta finalmente lograr la iniciación de la Transfiguración. Estas iniciaciones se relacionan

con la Ley del Sacrificio. Verás a la persona ocupada en servicio sacrificado; su vida pertenece a otros. Ya no está cargada con la vida kármica de su familia o las cargas del karma almacenado en su mente subconsciente. Cada noche mientras duerme, semejante persona está envuelta en muchas experiencias de la Vida Interior, durante las cuales será instruida en cuanto a cómo pagar las últimas hebras de su karma, liberándola de las deudas de muchas de sus vidas. A través de estas experiencias en los planos internos ella puede encarar los eventos de su vida externa con alegría, aún cuando éstos sean extremadamente difíciles y aparentemente contradictorios con la vida espiritual que representa.

Vemos que estas cosas les ocurren a nuestros más nobles y destacados miembros de la humanidad, comenzando con Mahatma Gandhi en el este y Martín Luther King en el oeste. Sus vidas de servicio son extraordinarias y sacrificadas a pesar de que sus vidas personales a veces aparentan estar en contradicción con su pureza. Ellos están quemando los últimos residuos de su karma, intrépidamente, y al hacerlo, están destruyendo ciertos aspectos de los hechizos del mundo.

Por muchas encarnaciones la Vida Interior del individuo es el Cáliz. El Cáliz se convierte en el medio de transporte a, o contacto con, los reinos Supraconscientes. El Cáliz es el Templo Interior de uno. El Templo Interior es el medio, un mecanismo a través del cual las energías del Universo son contactadas y asimiladas.

“Con frecuencia la gente se queja de la monotonía de su vida externa. Pero cualquier vida externa depende absolutamente de las riquezas de la Vida Interior. La vida externa es apenas una centésima de lo interno. Por lo tanto, la vida interior es la verdadera.”²⁶

Vamos a desviarnos de la Vida Interior por unos minutos para hablar sobre la vida externa. *El hombre promedio* de hoy vive la vida externa, una vida que es controlada por su mente subconsciente. *La persona sobre el promedio* es aquella

que tendrá momentos de contacto con la Luz y la Belleza de su Angel Solar. Este es un momento en que el Agni Yogui cobra consciencia de que hay más en la vida que la vida de las formas, que la vida externa. Ella ha tenido un contacto con el “Aposento Interior”. Es en este momento de una experiencia real que ella aprende que es un alma: ya no es algo sobre lo que se divaga; ahora es una realidad. Ella ha tenido una experiencia actual en que ha logrado saber que es “un alma”. Desde este momento en adelante comienza su búsqueda de la “Casa de su Padre”, una búsqueda de su Vida Interior. Ella se convierte en una guerrera en el campo de batalla de la vida. Ella se mueve hacia lo que se llama “la cruz fija” del discipulado.

La gran mayoría de la humanidad está controlada por el contenido de su mente subconsciente. Este contenido se compone de miedos, como elemento director, seguido por otros quince que incluyen la ira, el odio, los celos, la venganza, la difamación, malicia, traición, vanidad, hábitos, codicia, interés personal, superioridad, imaginación negativa, urgencias sexuales excesivas, y grabaciones subliminales.

HABITOS. Sabemos que los hábitos se forman a través de huellas grabadas, corrientes en nuestra mente subconsciente que nos obligan a repetir ciertos patrones de conducta. Estos patrones no se repiten solamente durante nuestra vida física, emocional y mental, sino que se llevan también hacia la próxima encarnación.

VANIDAD. La vanidad es otra huella en el subconsciente que causa que uno viva en una ilusión. Aquél cuya consciencia está controlada por la vanidad, es uno que tiene bloqueos mentales y carece de realidad. Tales elementos del subconsciente son contrarios a la supervivencia de la Vida Interior.

Estos elementos negativos actúan como escollos, impidiendo que la persona pueda sustraer su consciencia de la mente inferior para entrar a la Vida Interior. Estos elementos negativos crean un desbalance en la vida del alma.

En ocasiones, las corrientes de la mente subconsciente se estimulan durante ciertos ciclos de las lunas llenas, o cuando un desbalance en las sustancias químicas del cerebro causan que los elementos escapen del subconsciente hacia la mente consciente.

Recuerdo que hace años, un hombre joven vino a una de nuestras reuniones de luna llena alentado grandemente por su novia, quien frecuentaba nuestras reuniones. El hombre regresó a su casa con un fuerte dolor de cabeza. Cuando su novia me contó la experiencia de su novio, le pregunté si él tomaba bebidas alcohólicas. Ella contestó afirmativamente. También mencionó que cuando llegaron a su apartamento él se tornó extremadamente agitado y negativo con ella. Esto es un ejemplo de cómo una persona ha sido impedida de poder retirarse a su Vida Interior. La energía del grupo —que estaba absorbiendo magnéticamente las energías espirituales del Sol— estimuló el contenido de su mente subconsciente, lo cual fue exacerbado por la bebida.

Por estos elementos de la mente subconsciente es que la gente permanece sorda a los susurros de la Vida Interior.

Un ejercicio para que lo intentes:

Cada día al amanecer, mientras observas el reflejo de su esplendor, crea un contacto entre tu consciencia y las diversas partes inconscientes de tu presencia ordinaria. Este es un ejercicio muy poderoso para la construcción de tu Vida Interior, porque te permite separarte de la vida externa por lo menos una vez al día.

“Cuando Nosotros hablamos acerca de Nuestra Vida Interior Nosotros primeramente queremos imprimir en ti la diversidad de condiciones que te rodean a ti y a Nosotros. Es un hecho molesto que la gente no pueda entender que estamos rodeados por las mismas corrientes de energía. Sólo cuando te des cuenta de esto podrás acercarte a Nosotros. Esta cercanía evocará reverencia o, en otras palabras. Aceptación del Maestro. ¡Ay! Es tan raro que el Maestro sea aceptado. Hay momentos en que la gente siente chispas de devoción, pero esa oscilación lo único que consigue es irritar la atmósfera. Nosotros no estamos hablando de Nuestra autoridad, sino sobre el principio en que se puede construir una comunicación armoniosa.”⁷

El Maestro M nos advierte que si nos dirigimos hacia el refinamiento de la vida, entonces llegará el momento de reunión de dos mundos: los mundos Internos y externos. El dice: “Por ejemplo, la densificación del cuerpo sutil ya no se considera sobrenatural, y hay aquéllos que mientras están en su cuerpo físico, conocen cómo soltar conscientemente su cuerpo sutil. Desde ambos lados las partes del puente se están encontrando. Un relámpago puede unir estas dos partes, y Nosotros esperamos con gran vigilancia, el momento en que ese puente se una. Entonces, Nuestro trabajo cambiará su curso, y Nosotros procederemos hacia los mundos distantes.

“Por lo tanto, la primera tarea de la humanidad es la construcción del puente del Templo. La segunda tarea, la de aprender a comunicarse con los Mundos distantes, será más fácil. Lo que ahora algunas personas perciben de manera vaga se volverá una condición normal de la vida planetaria. ¿No piensas que vale la pena realizar semejantes tareas para conservar la Tierra? No obstante, todavía sólo unos pocos piensan de esta manera.”⁸

Ámense los unos a los otros, respétense, pero dejen que la vida interior de cada cual sea lo más Sagrado de lo Sagrado. Ustedes están unidos por el Maestro, La Enseñanza, y por las acciones; pero ustedes no son los jueces de ustedes mismos. El juez puede fácilmente ser el acusado ante los ojos del Maestro. Sus medidas no son nuestras medidas terrenales. Esto debemos recordarlo siempre. Y una piedra lanzada al hermano será como una pesada carga. Después de aceptar a la Jerarquía, hay que absorber la Enseñanza ya que la única e indestructible alegría es la alegría de la expansión de la conciencia la que nos empuja hacia los más elevados Sacramentos del Ser, donde nuestros esfuerzos más sagrados y santos encuentran su materialización, como la Realidad Superior que está por encima de toda nuestra imaginación humana.

- Cartas de Helena Roerich, Vol. 1, pág. 11.

Notas:

1 Un discípulo grupal es un Agni Yogui cuya con-

sciencia piensa dentro del Cáliz; es el que desempeña el pensamiento de elevada calidad, el que existe dentro del corazón; y el que tiene contacto con los Mundos Superiores.

2 También conocido como los Mundos Superiores.

3 El Cáliz se compone de material puro etérico superior como un vehículo para comunicaciones con los Mundos Superiores.

4 *Visiones desde el Mundo Real*, de Gurdjieff, pág. 234 © Triangle Editions, Inc.

5 *Cartas de Helena Roerich, Vol. I*, pág. 414. ©1954 Agni Yoga Society, Inc.

6 *Mundo Ardiente III*, Sutra 520. ©1948 Agni Yoga Society, Inc.

7 *Supramundano, Segundo Libro*, Sutra 358. ©1995 Agni Yoga Society, Inc.

8 *Idem*. Sutra 366..

Carta de La Red de Colaboradores continúa de la pág 1

tranjeros repitieron en vano sus discursos.

Así se arruinó una de las mejores posibilidades. Sin embargo, se puede poner en práctica por medio del estudio de la calidad del aura, porque ése es el puente tanto del gozo como del contagio.

La habilidad de comprender aún la propia lengua materna depende no del oído sino del contacto con otros centros por medio del aura. Por lo tanto, es mejor decir, “He entendido”, que decir, “He oído”.¹

Con amor,



JOSEPH D. DUBOIS, PRESIDENTE

WMEA

Notas:

Las Hojas del Jardín de Morya: Iluminación, III: III:13. © 1952 Agni Yoga Society, Inc., págs. 203-204.

agosto / septiembre 2010



*El Grupo de Estudio de WMEA en Florida (Sarasota) se reúne a las 9:30 a.m., en jueves alternos. Favor de comunicarse con **Ginette Parisi** al (941) 925-0549 para más información.*

*El Grupo de Estudio de WMEA en Ohio (Marysville) se reúne una vez al mes para estudio y celebración de los Festivales Solares. Favor de comunicarse con **Kathy O'Conner** al (937) 642-5910 para más información.*

*El Grupo de Estudio de WMEA en Puerto Rico se reúne semanalmente para estudio y celebración de los Festivales Solares. Favor de comunicarse con **Jennifer Santiago** al (787) 649-3817 para más información.*

*El Grupo de Estudio de WMEA en Colorado (Longmont) se reúne mensualmente para la celebración de los Festivales Solares. Favor de comunicarse con **Doreen Trees** al (303) 651-1908 para más información.*

agosto

- Dom. 1 Sunday Service: Meditation, Singing, and Lecture "Psychic Energy" with Lewis Agrell, 10:00 a.m., Creekside Center
- Miér. 4 No Class in August – Summer Break
- Dom. 8 Sunday Service: Meditation, Singing, and Lecture "Infinity" with Saskia Frau, 10:00 a.m., Creekside Center
- Dom. 15 Sunday Service: Meditation, Singing, and Lecture "Synthesis" with Shary Singer, 10:00 a.m., Creekside Center
- Dom. 22 Virgo Solar Festival Meditation and Lecture with Rev. Valarie Drost, 10:00 a.m., Creekside Center
- Dom. 29 Sunday Service: Meditation, Singing, and Lecture "Trust" with Beverly Phillips, 10:00 a.m., Creekside Center

septiembre

- Sun. 5 Sunday Service: Meditation, Singing, and Lecture "The Solar Angel & Our Connection" with Rev. Joleen DuBois, 10:00 a.m., Creekside Center
- Wed. 8 Class: Agni Yoga Studies, 7–8 p.m., WMEA Center
- Sun. 12 Sunday Service: Meditation, Singing, and Lecture "The Soul & Karma" with Rev. Joleen DuBois, 10:00 a.m., Creekside Center
- Tue. 14 Class: Paloria Study Group, 6:30–8:30 p.m., WMEA Center
- Wed. 15 Class: Agni Yoga Studies, 7–8 p.m., WMEA Center
- Sun. 19 Sunday Service: Meditation, Singing, and Lecture "The Inner Guide" with Rev. Joleen DuBois, 10:00 a.m., Creekside Center
- Tue. 21 Class: Paloria Study Group, 6:30–8:30 p.m., WMEA Center
- Wed. 22 Libra Solar Festival Meditation and Lecture with Rev. Joleen DuBois, 7–8 p.m., WMEA Center
- Sun. 26 Sunday Service: Meditation, Singing, and Lecture "The Soul & the Process of Thinking" with Rev. Joleen DuBois, 10:00 a.m., Creekside Center
- Wed. 29 Class: Agni Yoga Studies, 7–8 p.m., WMEA Center

Pregunte por nuestras clases dominicales para niños y adolescentes

Las charlas dominicales de Prescott están disponibles en CD.

Los CD cuestan \$7.00 más \$5.00 para manejo y franqueo postal (aumentó por las nuevas tarifas postales)

Favor de enviar su orden a WMEA, 543 Eastwood Drive, Prescott, AZ, 86303

Centro WMEA: 543 Eastwood Dr Prescott – para información: Tel. 928-778-0638

Centro Creekside 337 N. Rush St. Prescott (No se aceptará correspondencia para WMEA en esta dirección)

FORMA DE SUSCRIPCIÓN

Nueva Suscripción/
Donación para suscripción anual:\$17

Renovación de Suscripción
(Efectiva cada diciembre)

Donación
(otra) \$ _____

Completar la forma y enviar a:
White Mountain Education Association
P.O. Box 11975
Prescott, AZ 86304

Cambio de Dirección

Nombre _____

Dirección _____

Ciudad/Estado/Zip _____

Recorte y Envíe

**The White Mountain Education Association
es una corporación sin fines de lucro.
Su contribución ayuda a sostener la
publicación e impresión de
Meditation Monthly International
deducible para la contribución de ingresos**

**White Mountain Education Association
ahora publica
Meditation Monthly International
en el Internet.
Búsquelo en la Pagina Web Mundial
<http://www.wmea-world.org>**

**Si usted reside en cualquiera de las siguientes áreas, es bienvenido
a comunicarse para más información sobre el grupo local de White Mountain Study Group:**

En Sarasota, Florida
(941) 925-0549

En Longmont, Colorado
(303) 651-1908

En Puerto Rico (Catano)
(787) 649-3817

En Puerto Rico (Morcelo)
(787) 789-8692

En Marysville, Ohio
(937) 642-5910

**White Mountain Education Association
P.O. Box 11975
Prescott, Arizona 86304**